

Mienie Powiatu Jeleniogórskiego – nieruchomości do zagospodarowania.

1. Nieruchomość położona w Jeleniej Górze przy ul. Podchorążych 11 w granicach działki nr 1/24 o powierzchni 0,4318 ha.

Działka zabudowana jest budynkiem pokoszarowym, trzykondygnacyjnym, z poddaszem użytkowym, w całości podpiwniczonym, dwuklatkowym.

Dane techniczne obiektu:

- powierzchnia zabudowy – 750,60m²,
- powierzchnia użytkowa budynku – 2.393,50m²,
- kubatura – 12.500,00m³.

Wartość nieruchomości ustalona przez rzeczoznawcę majątkowego w operacie szacunkowym wynosi – 2.234.000,00 zł (operat szacunkowy z dnia 30.06.2011 r.)

Zgodnie z miejscowym planem zagospodarowania przestrzennego Miasta Jeleniej Góry uchwalonym Uchwałą Nr 475/XL/2005 Rady Miejskiej Jeleniej Góry z dnia 15 listopada 2005 r. nieruchomość położona jest na obszarze oznaczonym symbolem U2 – tereny zabudowy usługowej – tereny i obiekty służące działalności z zakresu: handlu detalicznego o powierzchni sprzedażowej nie przekraczającej 2000 m², gastronomii, działalności biurowej, administracji i zarządzania, ubezpieczeń i finansów, poczty i telekomunikacji, oświaty i nauki, odnowy biologicznej i ochrony zdrowia, opieki społecznej, kultury, sztuki i rozrywki, sportu i rekreacji, turystyki i hotelarstwa, projektowania i pracy twórczej, drobnych usług rzemieślniczych takich jak usługi fryzjerskie, kosmetyczne, pralnicze oraz drobne usługi naprawcze sprzętu codziennego użytku z wyłączeniem napraw samochodów i motocykli.

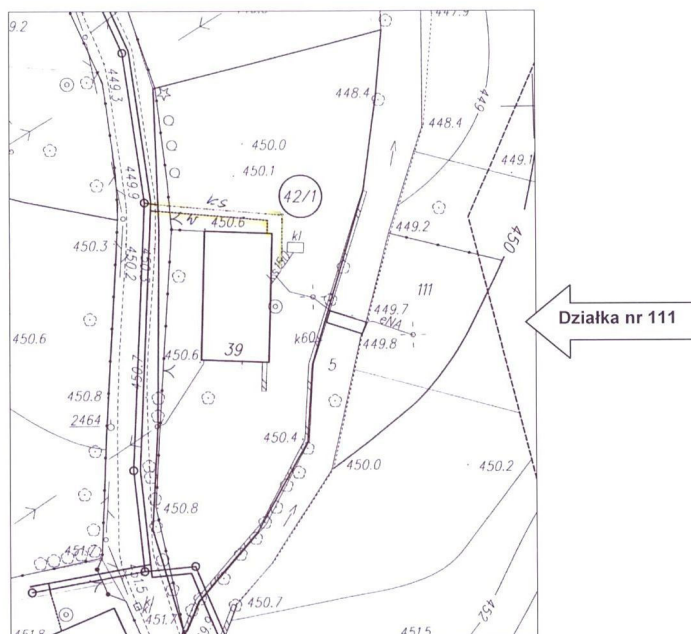




2. Nieruchomość niezabudowana położona w Strużnicy gm. Mysłakowice, oznaczona jako działka nr 111 o pow. 0,16 ha.

Nieruchomość niezabudowana położona w bezpośrednim sąsiedztwie nieruchomości zabudowanej byłym budynkiem Sokolik, stanowiąca teren zielony. Zgodnie ze Studium uwarunkowań i kierunków zagospodarowania przestrzennego gminy Mysłakowice teren nieruchomości położony jest na obszarze oznaczonym symbolem M- teren zabudowy mieszkaniowej z usługami towarzyszącymi, w tym budownictwa socjalnego. Działka nie ma bezpośredniego dostępu do drogi publicznej.

Wartość nieruchomości ustalona przez rzeczoznawcę majątkowego w operacie szacunkowym wynosi – 52.300,00 zł (operat szacunkowy z dnia 23.06.2014 r.)



Fragment mapy sytuacyjno-wysokościowej.



Widok od strony Potoku Karpnickiego

3. Nieruchomość gruntowa zabudowana położona w Jeleniej Górze przy ul. Sudeckiej 38 w granicach działki nr 224/2 o pow. 1064 m², obręb 0032.

Budynek biurowy, wolnostojący, dwukondygnacyjny, podpiwniczony.

Dane techniczne obiektu:

- powierzchnia zabudowy – 1.061m²,
- powierzchnia użytkowa budynku – 510m²,
- kubatura – 2.360m³.

Budynek garażu – 3 stanowiskowy, parterowy, niepodpiwniczony, dach płaski pokryty papą.

Dane techniczne budynku garażu:

- powierzchnia zabudowy – 79,90 m²
- powierzchnia użytkowa – 67,20 m²
- kubatura – 195 m³.

Uchwałą Nr 76/300/12 z dnia 28.06.2012 r. Zarząd Powiatu Jeleniogórskiego, przeznaczył do zbycia w drodze przetargu ustnego nieograniczonego zabudowaną byłym budynkiem biurowym, nieruchomość w granicach działki nr 224/2 o powierzchni 0,1064 ha. Wartość nieruchomości ustalona przez rzeczoznawcę majątkowego w operacie szacunkowym wynosi – 926.600,00 zł.

W Studium uwarunkowań i kierunków zagospodarowania przestrzennego Miasta Jeleniej Góry uchwalonym Uchwałą Nr 482/XXXVII/2001 Rady Miejskiej Jeleniej Góry z dnia 22 maja 2001 r. nieruchomość położona jest w liniach rozgraniczających jednostkę terenową oznaczoną symbolem MW – tereny na których preferuje się zabudowę wielorodzinną od 3 do 5 kondygnacji nadziemnych, zasady gospodarowania:

dopuszcza się inne formy zabudowy mieszkaniowej, jeżeli nie będą kolidowały krajobrazowo z zabudową wielorodzinną, o której mowa wyżej,

- dopuszcza się usługi i inne obiekty, urządzenia i sieci towarzyszące funkcji mieszkaniowej, a także niekolidujące z nią (w tym infrastruktury technicznej i komunikacji) oraz tereny zieleni urządzonej, należy dążyć do koncentracji usług na wyodrębnionych obszarach,
- nowa zabudowa powinna wprowadzać ład w krajobrazie,
- preferowana intensywność brutto zabudowy (stosunek powierzchni ogólnej całej zabudowy głównie mieszkaniowej i usługowej do powierzchni całkowitej jednostki terenowej 0,3-0,5),
- należy dążyć do tworzenia enklaw zabudowy mieszkaniowej bez jakichkolwiek funkcji usługowych.

Wartość nieruchomości ustalona przez rzeczoznawcę majątkowego w operacie szacunkowym wynosi 870.000,00 zł (operat szacunkowy z dnia 08.10.2014 r.)





PREZYDENT MIASTA JELENIEJ GÓRY
REFERAT DOKUMENTACJI GEODEZYJNEJ I KARTOGRAFICZNEJ
Poświadczam zgodność niniejszej mapy z oryginałem
przyjętym do państwowego zasobu geodezyjnego i kartograficznego w dniu 09-06-2011
i zacytowaną pod nr 2235/19
Niniejsza mapa nie może służyć do celów poświadczonych
Jelenia Góra, dnia 09.06.2011
imię, nazwisko i stanowisko służbowe osoby upoważnionej AM

4. Nieruchomość gruntowa niezabudowana położona w Jeleniej Górze przy ul. Sudeckiej w granicach działki nr 224/4 o pow. 403 m², obręb 0032.

Nieruchomość gruntowa niezabudowana położona w Jeleniej Górze przy ul. Sudeckiej. Działka usytuowana z bezpośrednim dostępem do drogi asfaltowej przy ul. Sudeckiej stanowiącej ciąg komunikacyjny relacji Jelenia Góra – Karpacz, w strefie śródmiejskiej miasta.





5. Nieruchomość gruntowa niezabudowana, położona w Szklarskiej Porębie przy ul. Wiejskiej, w granicach działki nr 67 o pow. 1,1171 ha.

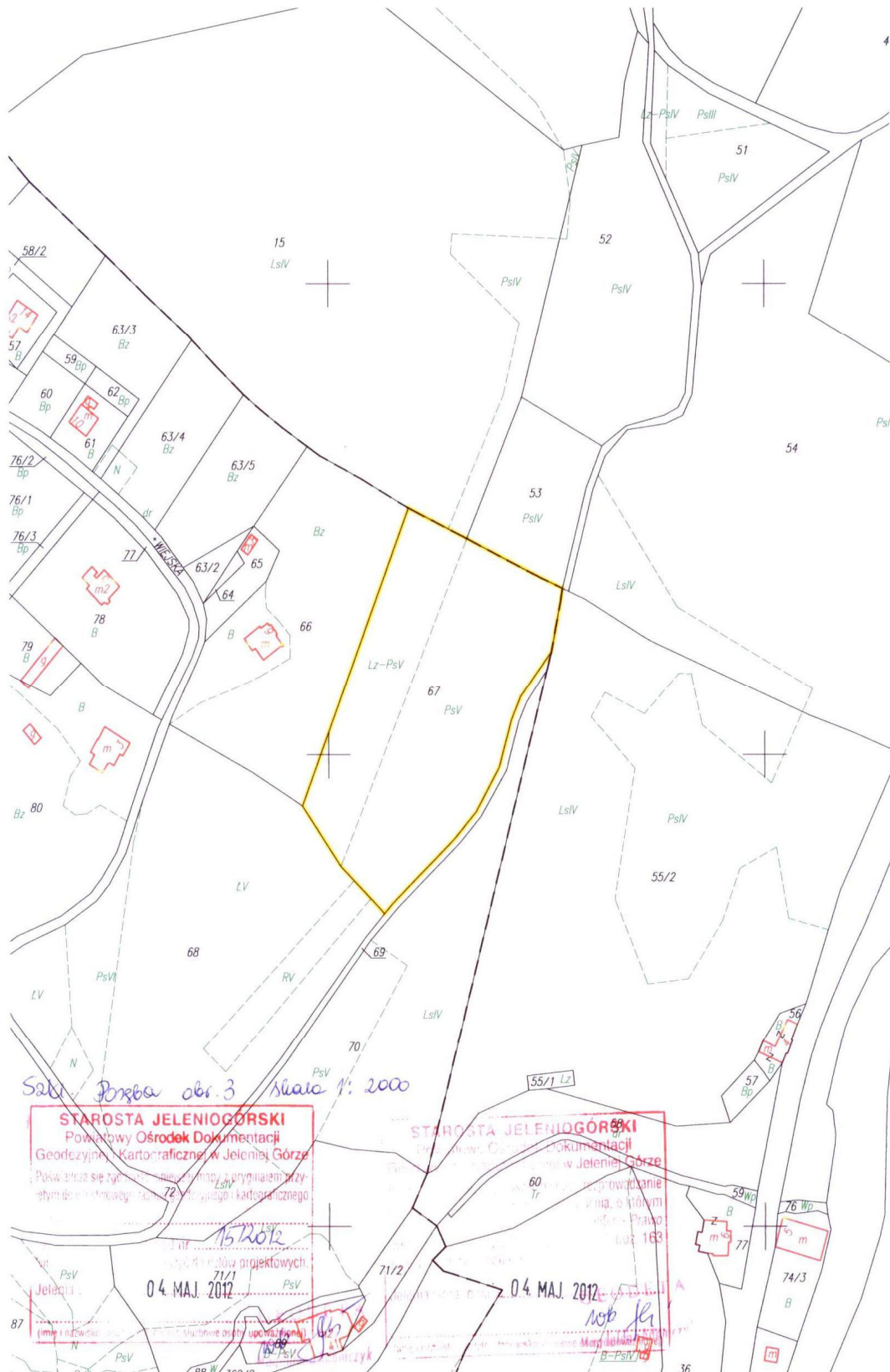
Nieruchomość gruntowa niezabudowana położona w Szklarskiej Porębie przy ul. Wiejskiej, usytuowana w strefie peryferyjnej miasta, przy granicy z gminą Piechowice, w sąsiedztwie działki w zabudowie rozproszonej budynku mieszkalne, mieszkalno-pensjonatowe.

Wartość nieruchomości ustalona przez rzeczoznawcę majątkowego w operacie szacunkowym wynosi – 375.000,00 zł (operat szacunkowy z dnia 13.06.2008 r.)

Zgodnie ze Studium uwarunkowań i kierunków zagospodarowania przestrzennego miasta Szklarska Poręba – teren oznaczony jest symbolem:

- UT – tereny obiektów bazy noclegowej (hotele, motele, domy wypoczynkowe) w zieleni wraz z towarzyszącymi obiektami sportowo-rekreacyjnymi i usługowymi oraz małej architektury, dopuszcza się:
 - lokalizację nowych pensjonatów i innych nieuciążliwych i niekonfliktowych z podstawową funkcją nowych usług, na obszarze do 25% powierzchni jednostki terenowej, pod warunkiem nie pogorszenia walorów krajobrazowych i funkcjonalnych w sąsiedztwie,
 - sieci i urządzeń infrastruktury technicznej oraz obiekty i urządzenia komunikacji np. parkingi.





6. Nieruchomość zabudowana budowlami i urządzeniami o charakterze sportowo-rekreacyjnym, położona w Przesiece gm. Podgórzyn oznaczona jako działka nr 313/12 o pow. 1,37 ha.

Działka zabudowana budowlami i urządzeniami o charakterze sportowo-rekreacyjnym. Kształt działki nieregularny. Działka zagospodarowana jako tereny zielone spacerowe, boiska sportowe, basen odkryty. Na działce występują wypiętrzenia skalne oraz luźne głazy. Działka w części zadrzewiona kilkudziesięcioletnimi drzewami iglastymi oraz drzewami liściastymi, a także kilkunastoletnimi samosiejkami tych drzew. Ukształtowanie terenu zróżnicowane, w części wypłaszczone, w części nachylone w kierunku północnym i zachodnim. Działka nieogrodzona. Nieruchomość położona jest w zasięgu sieci: energetycznej, telefonicznej, wodociągowej, kanalizacji sanitarnej. Wartość nieruchomości ustalona przez rzeczoznawcę majątkowego w operacie szacunkowym wynosi – 435.700,00 zł (operat szacunkowy z dnia 18.12.2013 r.).

Zgodnie z miejscowym planem zagospodarowania przestrzennego Gminy Podgórzyn uchwalonego przez Radę Gminy w Podgórzynie uchwałą nr XXII/186/2000 z dnia 06.11.2000 r. w/w nieruchomość położona jest na obszarze oznaczonym symbolem:

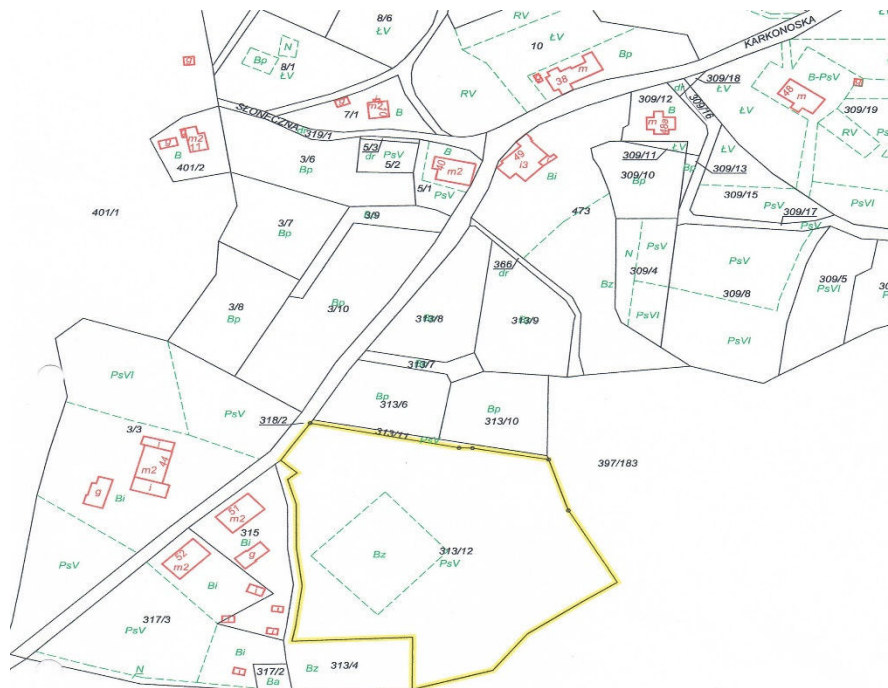
- U – teren usług i jako przeznaczenie podstawowe ustalono nieuciążliwe usługi z zakresu turystyki, kultury, ochrony zdrowia, sportu i oświaty z zielenią towarzyszącą.

Na terenach tych ustala się:

- trwałą adaptację zabudowy istniejącej z dopuszczeniem jej remontów i modernizacji pod warunkiem zachowania obecnej wysokości i nie przekroczenia wskaźnika intensywności zabudowy 0,2
- realizację nowoprojektowanej zabudowy z zachowaniem następujących wymagań:
 - maksymalna intensywność zabudowy – 0,2
 - minimalna powierzchnia terenów zieleni – 40 % powierzchni działki
 - parkingi w min. 1 mp/4 użytkowników (za wyjątkiem schronisk młodzieżowych i pól biwakowych, dla których tego wskaźnika nie określa się)
 - maksymalna wysokość zabudowy – 2 kondygnacje nadziemne + poddasze użytkowe. Liczba kondygnacji winna być liczona od strony ciągów komunikacyjnych, do których przylegają projektowane obiekty i nie obowiązywać w odniesieniu do wież widokowych itp. dominat architektonicznych
 - dachy strome, symetryczne o kącie nachylenia połaci 40-60°
 - w wykończeniu obiektów należy wykluczyć stosowanie okładzin ściennych z tworzyw sztucznych
 - architektura obiektów w zakresie formy detalu winna nawiązywać do lokalnej tradycji.

Jako przeznaczenie uzupełniające i dopuszczalne ustalono:

- mieszkalnictwo istniejące
- mieszkalnictwo projektowane zajmujące 25 % powierzchni terenu rozpatrywanego w granicach ustalonych liniami rozgraniczającymi,
- zieleń urządzoną i wody otwarte,
- układy komunikacji wewnętrznej oraz obiekty i urządzenia technicznej obsługi obszaru,
- wbudowane nieuciążliwe usługi innych branż wzbogacające funkcję podstawową i nie wymagające zmiany formy przestrzeni obiektu,
- zabudowa mieszkaniowa realizowana w obrębie terenów przeznaczonych symbolem U- winna spełniać wymagania określone w § 8 ust. 2 pkt 2 niniejszej uchwały.



Przebiegała skala 1:2000

STAROSTA JELEŃIOGORSKI
Powiatowy Ośrodek Dokumentacji
Geodezyjnej i Kartograficznej w Jeleniej Górze

Podpisana się zgodność niniejszej mapy z oryginałem przy-
jętym do publicznego zasobu geodezyjnego i kartograficznego
w dniu 09.12.2013

zawierającą dane pod ni-
kierującą, mogą nie mieć mocy dla celów administracyjnych.

Jelenia Góra, dnia 09. GRU. 2013

(imię i nazwisko, podpis, stanowisko służbowe, data, podpis, data)

STAROSTA JELEŃIOGORSKI
Powiatowy Ośrodek Dokumentacji
Geodezyjnej i Kartograficznej w Jeleniej Górze

Reprezentuję, że niniejsza mapa jest zgodna z oryginałem
przyjętym do publicznego zasobu geodezyjnego i kartograficznego
w dniu 09.12.2013

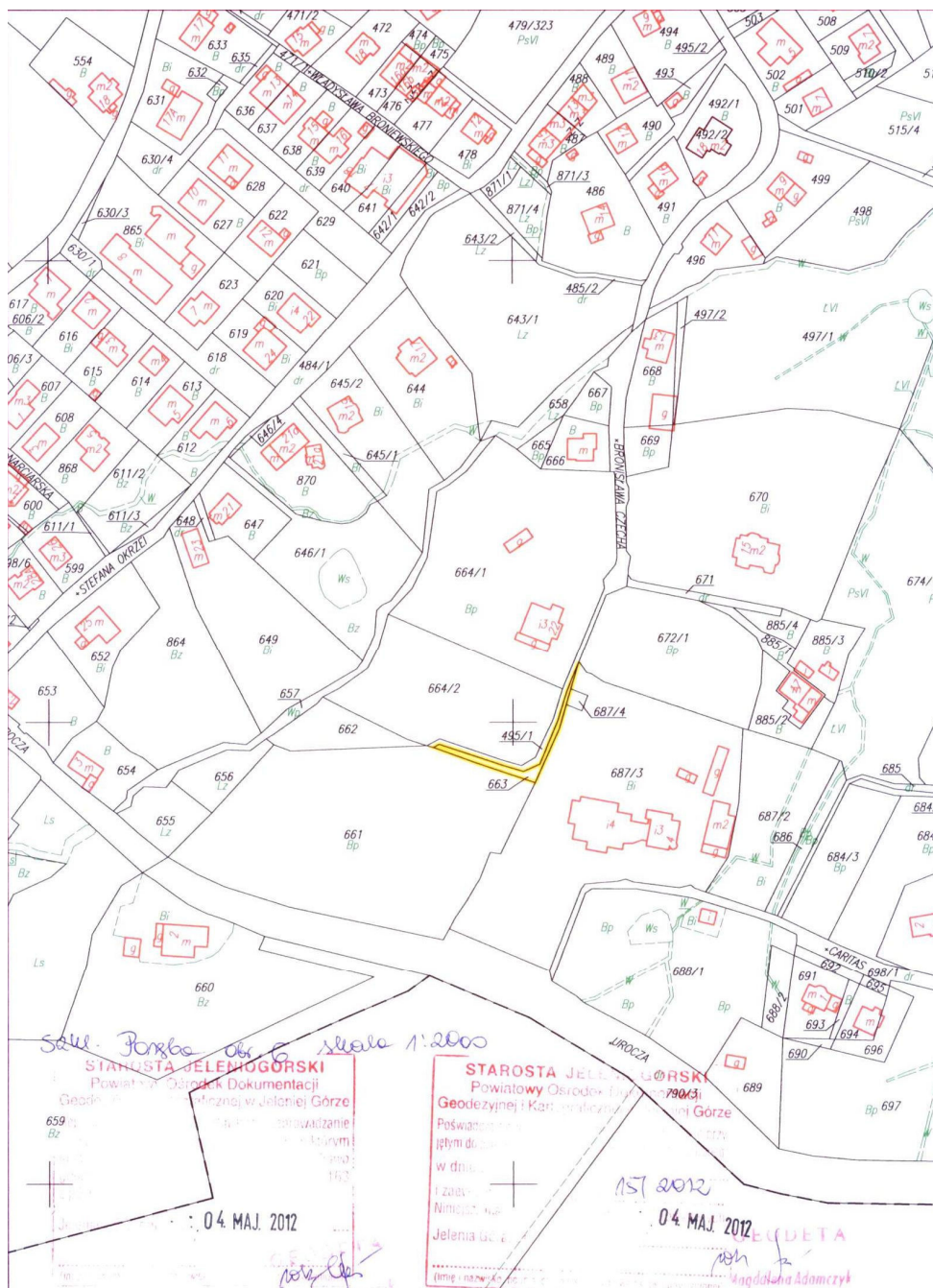
zawierającą dane pod ni-
kierującą, mogą nie mieć mocy dla celów administracyjnych.

Jelenia Góra, dnia 09. GRU. 2013

(imię i nazwisko, podpis, stanowisko służbowe, data, podpis, data)

7. Nieruchomość niezabudowana położona w Szklarskiej Porębie obręb 0006 w granicach działki nr 663.

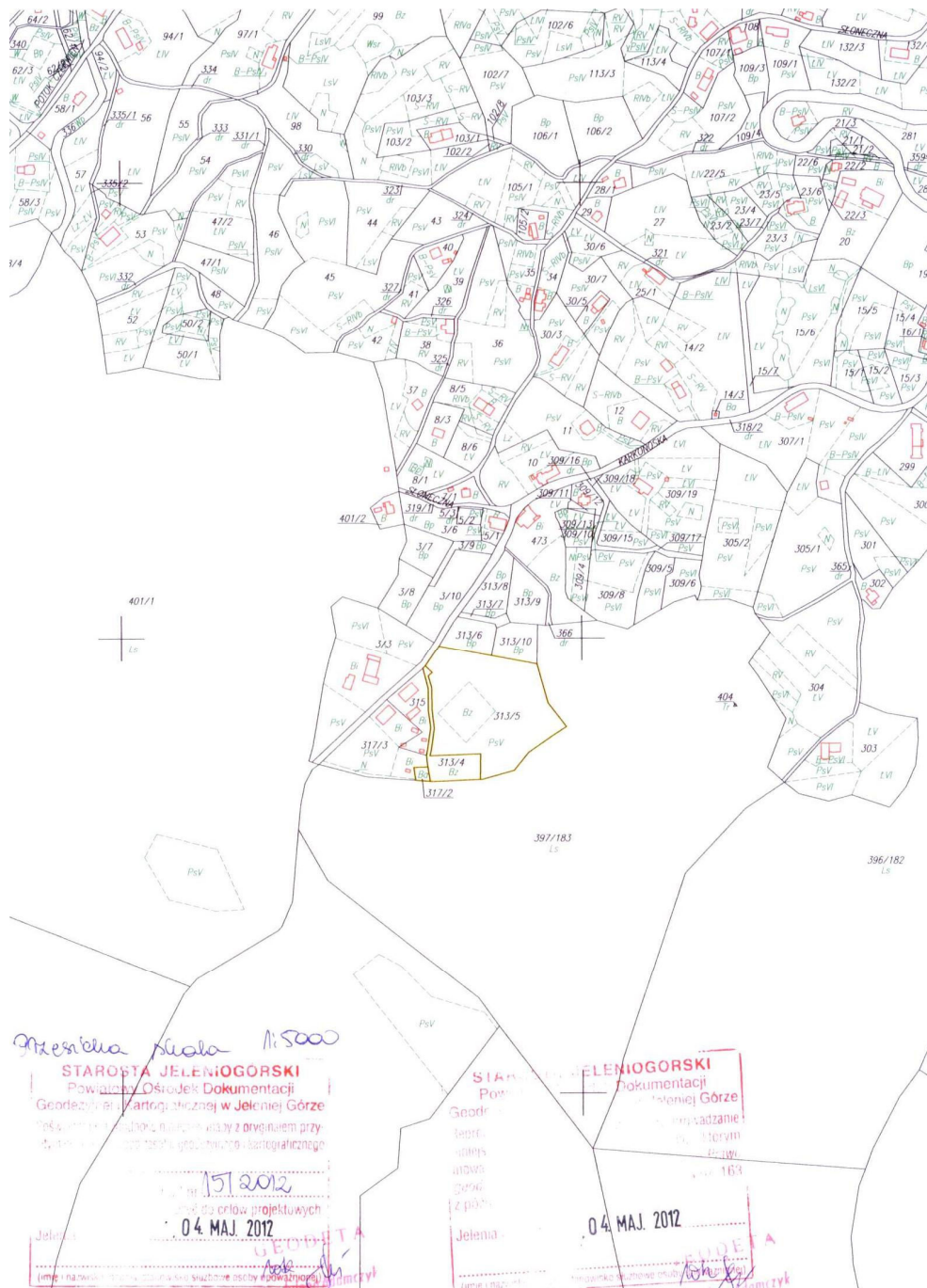
Nieruchomość stanowi drogę dojazdową do nieruchomości położonej w granicach działki nr 664/2. Wartość księgowa nieruchomości wynosi – 300,00 zł



8. Nieruchomości niezabudowane położone w Przesiece gm. Podgórzyn w granicach działek nr 317/2 o pow. 0,0229 ha i nr 313/4 o pow. 0,1998 ha.

W stosunku do przedmiotowych nieruchomości prowadzone jest postępowanie zmierzające do przekazania w/w działek do gminnego zasobu nieruchomości Gminy Podgórzyn w drodze zamiany nieruchomości, z przeznaczeniem:

- działka nr 317/2 – ujęcie wody. Wartość księgowa 657,85 zł.
- działka nr 313/4 – przeznaczona pod budowę SUW. Wartość z operatu szacunkowego – 48.967,48 zł (operat szacunkowy z dnia 25.08.2009 r.)



9. Nieruchomość niezabudowana położona w Szklarskiej Porębie ul. Franciszkańska, obręb 0005 w granicach działki nr 551/2.

Nieruchomość stanowi drogę dojazdową do nieruchomości położonej w granicach działki nr 551/4. Wartość księgową nieruchomości wynosi – 733,00 zł.



Mienie Powiatu Jeleniogórskiego – nieruchomości do zagospodarowania.

1. Nieruchomość położona w Jeleniej Górze przy ul. Podchorążych 11 w granicach działki nr 1/24 o powierzchni 0,4318 ha.

Działka zabudowana jest budynkiem pokoszarowym, trzykondygnacyjnym, z poddaszem użytkowym, w całości podpiwniczonym, dwuklatkowym.

Dane techniczne obiektu:

- powierzchnia zabudowy – 750,60m²,
- powierzchnia użytkowa budynku – 2.393,50m²,
- kubatura – 12.500,00m³.

Wartość nieruchomości ustalona przez rzeczoznawcę majątkowego w operacie szacunkowym wynosi – 2.234.000,00 zł (operat szacunkowy z dnia 30.06.2011 r.)

Zgodnie z miejscowym planem zagospodarowania przestrzennego Miasta Jeleniej Góry uchwalonym Uchwałą Nr 475/XL/2005 Rady Miejskiej Jeleniej Góry z dnia 15 listopada 2005 r. nieruchomość położona jest na obszarze oznaczonym symbolem U2 – tereny zabudowy usługowej – tereny i obiekty służące działalności z zakresu: handlu detalicznego o powierzchni sprzedażowej nie przekraczającej 2000 m², gastronomii, działalności biurowej, administracji i zarządzania, ubezpieczeń i finansów, poczty i telekomunikacji, oświaty i nauki, odnowy biologicznej i ochrony zdrowia, opieki społecznej, kultury, sztuki i rozrywki, sportu i rekreacji, turystyki i hotelarstwa, projektowania i pracy twórczej, drobnych usług rzemieślniczych takich jak usługi fryzjerskie, kosmetyczne, pralnicze oraz drobne usługi naprawcze sprzętu codziennego użytku z wyłączeniem napraw samochodów i motocykli.





Skala 1:1000

Prezydenta Miasta Jeleniej Góry
Referat Dokumentacji Geodezyjnej i Kartograficznej

Poświadczam zgodność niniejszej mapy z oryginałem
przyjętym do państwowego zasobu geodezyjnego i karto-
graficznego w dniu 12-05-2011

i zarejestrowano pod nr D2 1684/M 1/37

Niniejsza mapa nie może służyć do celów projektowych

Jelenia Góra, data 28.05.2011

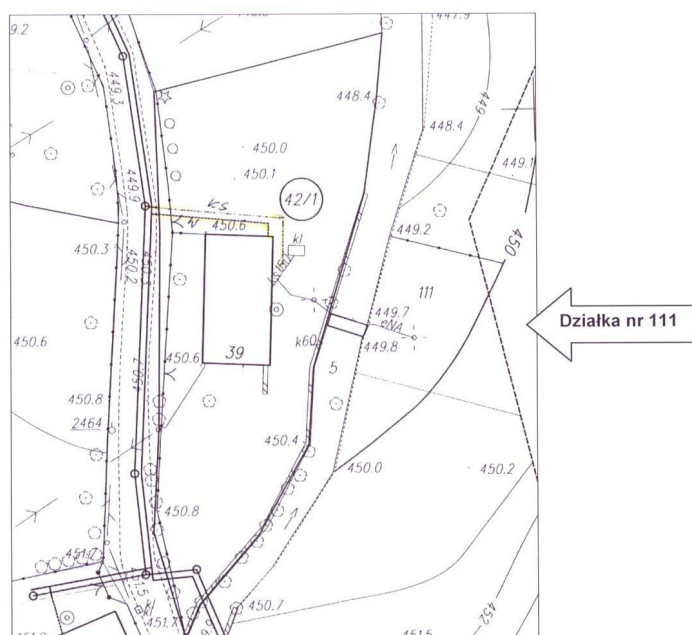
Imię, nazwisko i stanowisko służbowe osoby upoważnionej

1/33

2. Nieruchomość niezabudowana położona w Strużnicy gm. Mysłakowice, oznaczona jako działka nr 111 o pow. 0,16 ha.

Nieruchomość niezabudowana położona w bezpośrednim sąsiedztwie nieruchomości zabudowanej byłym budynkiem Sokolik, stanowiąca teren zielony. Zgodnie ze Studium uwarunkowań i kierunków zagospodarowania przestrzennego gminy Mysłakowice teren nieruchomości położony jest na obszarze oznaczonym symbolem M- teren zabudowy mieszkaniowej z usługami towarzyszącymi, w tym budownictwa socjalnego. Działka nie ma bezpośredniego dostępu do drogi publicznej.

Wartość nieruchomości ustalona przez rzeczoznawcę majątkowego w operacie szacunkowym wynosi – 52.300,00 zł (operat szacunkowy z dnia 23.06.2014 r.)



Fragment mapy sytuacyjno-wysokościowej.



Widok od strony Potoku Karpnickiego

3. Nieruchomość gruntowa zabudowana położona w Jeleniej Górze przy ul. Sudeckiej 38 w granicach działki nr 224/2 o pow. 1064 m², obręb 0032.

Budynek biurowy, wolnostojący, dwukondygnacyjny, podpiwniczony.

Dane techniczne obiektu:

- powierzchnia zabudowy – 1.061m²,
- powierzchnia użytkowa budynku – 510m²,
- kubatura – 2.360m³.

Budynek garażu – 3 stanowiskowy, parterowy, niepodpiwniczony, dach płaski pokryty papą.

Dane techniczne budynku garażu:

- powierzchnia zabudowy – 79,90 m²
- powierzchnia użytkowa – 67,20 m²
- kubatura – 195 m³.

Uchwałą Nr 76/300/12 z dnia 28.06.2012 r. Zarząd Powiatu Jeleniogórskiego, przeznaczył do zbycia w drodze przetargu ustnego nieograniczonego zabudowaną byłym budynkiem biurowym, nieruchomość w granicach działki nr 224/2 o powierzchni 0,1064 ha. Wartość nieruchomości ustalona przez rzeczoznawcę majątkowego w operacie szacunkowym wynosi – 926.600,00 zł.

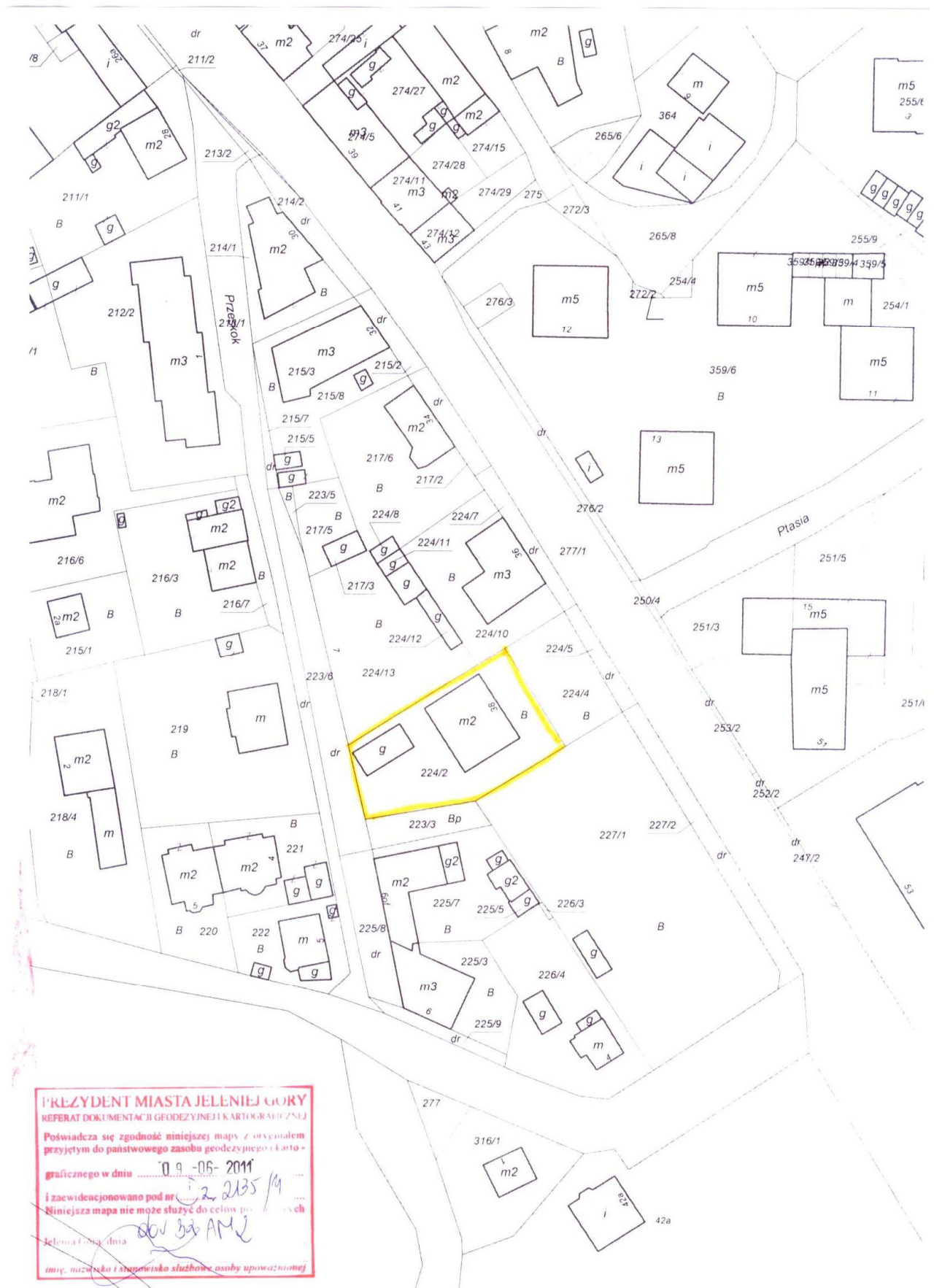
W Studium uwarunkowań i kierunków zagospodarowania przestrzennego Miasta Jeleniej Góry uchwalonym Uchwałą Nr 482/XXXVII/2001 Rady Miejskiej Jeleniej Góry z dnia 22 maja 2001 r. nieruchomość położona jest w liniach rozgraniczających jednostkę terenową oznaczoną symbolem MW – tereny na których preferuje się zabudowę wielorodzinną od 3 do 5 kondygnacji nadziemnych, zasady gospodarowania:

dopuszcza się inne formy zabudowy mieszkaniowej, jeżeli nie będą kolidowały krajobrazowo z zabudową wielorodzinną, o której mowa wyżej,

- dopuszcza się usługi i inne obiekty, urządzenia i sieci towarzyszące funkcji mieszkaniowej, a także niekolidujące z nią (w tym infrastruktury technicznej i komunikacji) oraz tereny zieleni urządzonej, należy dążyć do koncentracji usług na wyodrębnionych obszarach,
- nowa zabudowa powinna wprowadzać ład w krajobrazie,
- preferowana intensywność brutto zabudowy (stosunek powierzchni ogólnej całej zabudowy głównie mieszkaniowej i usługowej do powierzchni całkowitej jednostki terenowej 0,3-0,5),
- należy dążyć do tworzenia enklaw zabudowy mieszkaniowej bez jakichkolwiek funkcji usługowych.

Wartość nieruchomości ustalona przez rzeczoznawcę majątkowego w operacie szacunkowym wynosi 870.000,00 zł (operat szacunkowy z dnia 08.10.2014 r.)





4. Nieruchomość gruntowa niezabudowana położona w Jeleniej Górze przy ul. Sudeckiej w granicach działki nr 224/4 o pow. 403 m², obręb 0032.

Nieruchomość gruntowa niezabudowana położona w Jeleniej Górze przy ul. Sudeckiej. Działka usytuowana z bezpośrednim dostępem do drogi asfaltowej przy ul. Sudeckiej stanowiącej ciąg komunikacyjny relacji Jelenia Góra – Karpacz, w strefie śródmiejskiej miasta.





5. Nieruchomość gruntowa niezabudowana, położona w Szklarskiej Porębie przy ul. Wiejskiej, w granicach działki nr 67 o pow. 1,1171 ha.

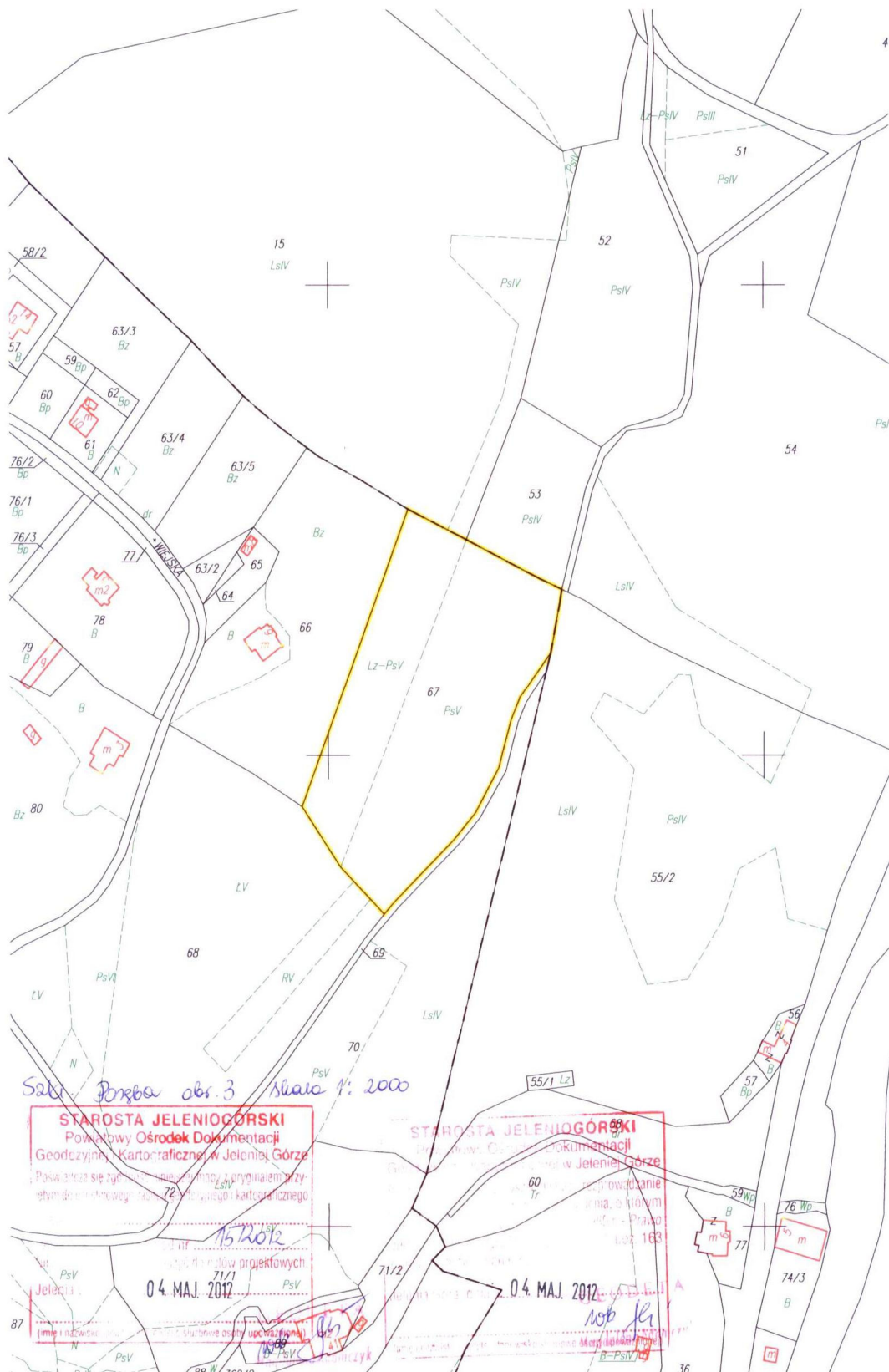
Nieruchomość gruntowa niezabudowana położona w Szklarskiej Porębie przy ul. Wiejskiej, usytuowana w strefie peryferyjnej miasta, przy granicy z gminą Piechowice, w sąsiedztwie działki w zabudowie rozproszonej budynku mieszkalne, mieszkalno-pensjonatowe.

Wartość nieruchomości ustalona przez rzeczoznawcę majątkowego w operacie szacunkowym wynosi – 375.000,00 zł (operat szacunkowy z dnia 13.06.2008 r.)

Zgodnie ze Studium uwarunkowań i kierunków zagospodarowania przestrzennego miasta Szklarska Poręba – teren oznaczony jest symbolem:

- UT – tereny obiektów bazy noclegowej (hotele, motele, domy wypoczynkowe) w zieleni wraz z towarzyszącymi obiektami sportowo-rekreacyjnymi i usługowymi oraz małej architektury, dopuszcza się:
 - lokalizację nowych pensjonatów i innych nieuciążliwych i niekonfliktowych z podstawową funkcją nowych usług, na obszarze do 25% powierzchni jednostki terenowej, pod warunkiem nie pogorszenia walorów krajobrazowych i funkcjonalnych w sąsiedztwie,
 - sieci i urządzeń infrastruktury technicznej oraz obiekty i urządzenia komunikacji np. parkingi.





Sat. Posoba obr. 3 skala 1: 2000

STAROSTA JELENIOGÓRSKI
Powiatowy Ośrodek Dokumentacji
Geodezyjno-Kartograficznej w Jeleniej Górze
Pozwala się zgłosić pismo z prośbą o przywrócenie przy-
stępu do kartograficznego
15.05.2012
04. MAJ. 2012
10b

STAROSTA JELENIOGÓRSKI
Powiatowy Ośrodek Dokumentacji
Geodezyjno-Kartograficznej w Jeleniej Górze
Pozwala się zgłosić pismo z prośbą o przywrócenie przy-
stępu do kartograficznego
04. MAJ. 2012
10b

6. Nieruchomość zabudowana budowlami i urządzeniami o charakterze sportowo-rekreacyjnym, położona w Przesiece gm. Podgórzyn oznaczona jako działka nr 313/12 o pow. 1,37 ha.

Działka zabudowana budowlami i urządzeniami o charakterze sportowo-rekreacyjnym. Kształt działki nieregularny. Działka zagospodarowana jako tereny zielone spacerowe, boiska sportowe, basen odkryty. Na działce występują wypiętrzenia skalne oraz luźne głazy. Działka w części zadrzewiona kilkudziesięcioletnimi drzewami iglastymi oraz drzewami liściastymi, a także kilkunastoletnimi samosiejkami tych drzew. Ukształtowanie terenu zróżnicowane, w części wypłaszczone, w części nachylone w kierunku północnym i zachodnim. Działka nieogrodzona. Nieruchomość położona jest w zasięgu sieci: energetycznej, telefonicznej, wodociągowej, kanalizacji sanitarnej. Wartość nieruchomości ustalona przez rzeczoznawcę majątkowego w operacie szacunkowym wynosi – 435.700,00 zł (operat szacunkowy z dnia 18.12.2013 r.).

Zgodnie z miejscowym planem zagospodarowania przestrzennego Gminy Podgórzyn uchwalonego przez Radę Gminy w Podgórzynie uchwałą nr XXII/186/2000 z dnia 06.11.2000 r. w/w nieruchomość położona jest na obszarze oznaczonym symbolem:

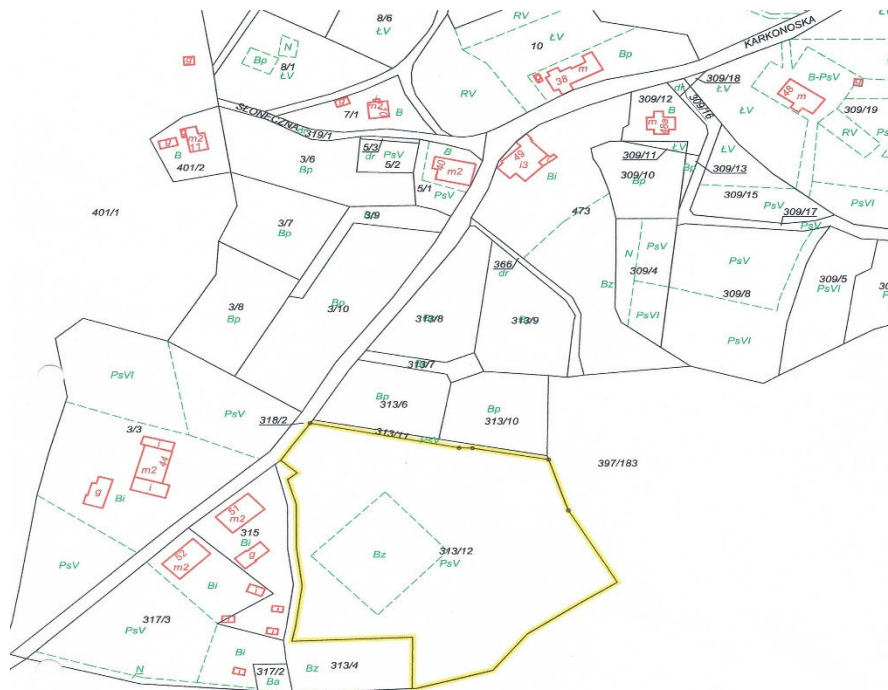
- U – teren usług i jako przeznaczenie podstawowe ustalono nieuciążliwe usługi z zakresu turystyki, kultury, ochrony zdrowia, sportu i oświaty z zielenią towarzyszącą.

Na terenach tych ustala się:

- trwałą adaptację zabudowy istniejącej z dopuszczeniem jej remontów i modernizacji pod warunkiem zachowania obecnej wysokości i nie przekroczenia wskaźnika intensywności zabudowy 0,2
- realizację nowoprojektowanej zabudowy z zachowaniem następujących wymagań:
 - maksymalna intensywność zabudowy – 0,2
 - minimalna powierzchnia terenów zieleni – 40 % powierzchni działki
 - parkingi w min. 1 mp/4 użytkowników (za wyjątkiem schronisk młodzieżowych i pól biwakowych, dla których tego wskaźnika nie określa się)
 - maksymalna wysokość zabudowy – 2 kondygnacje nadziemne + poddasze użytkowe. Liczba kondygnacji winna być liczona od strony ciągów komunikacyjnych, do których przylegają projektowane obiekty i nie obowiązywać w odniesieniu do wież widokowych itp. dominat architektonicznych
 - dachy strome, symetryczne o kącie nachylenia połaci 40-60°
 - w wykończeniu obiektów należy wykluczyć stosowanie okładzin ściennych z tworzyw sztucznych
 - architektura obiektów w zakresie formy detalu winna nawiązywać do lokalnej tradycji.

Jako przeznaczenie uzupełniające i dopuszczalne ustalono:

- mieszkalnictwo istniejące
- mieszkalnictwo projektowane zajmujące 25 % powierzchni terenu rozpatrywanego w granicach ustalonych liniami rozgraniczającymi,
- zieleń urządzoną i wody otwarte,
- układy komunikacji wewnętrznej oraz obiekty i urządzenia technicznej obsługi obszaru,
- wbudowane nieuciążliwe usługi innych branż wzbogacające funkcję podstawową i nie wymagające zmiany formy przestrzeni obiektu,
- zabudowa mieszkaniowa realizowana w obrębie terenów przeznaczonych symbolem U- winna spełniać wymagania określone w § 8 ust. 2 pkt 2 niniejszej uchwały.



Przebiega skala 1:2000

STAROSTA JELENIOGORSKI
Powiatowy Ośrodek Dokumentacji
Geodezyjnej i Kartograficznej w Jeleniej Górze

Podpisana się zgodność niniejszej mapy z oryginałem przy-
jętym do publicznego zasobu geodezyjnego i kartograficznego

w dniu 09.12.2013

zawierającego pod nr 317/2

zawierającego pod nr 317/2

Jelenia Góra, dnia 09. GRU. 2013

(imię i nazwisko, podpis, stanowisko, data, podpis)

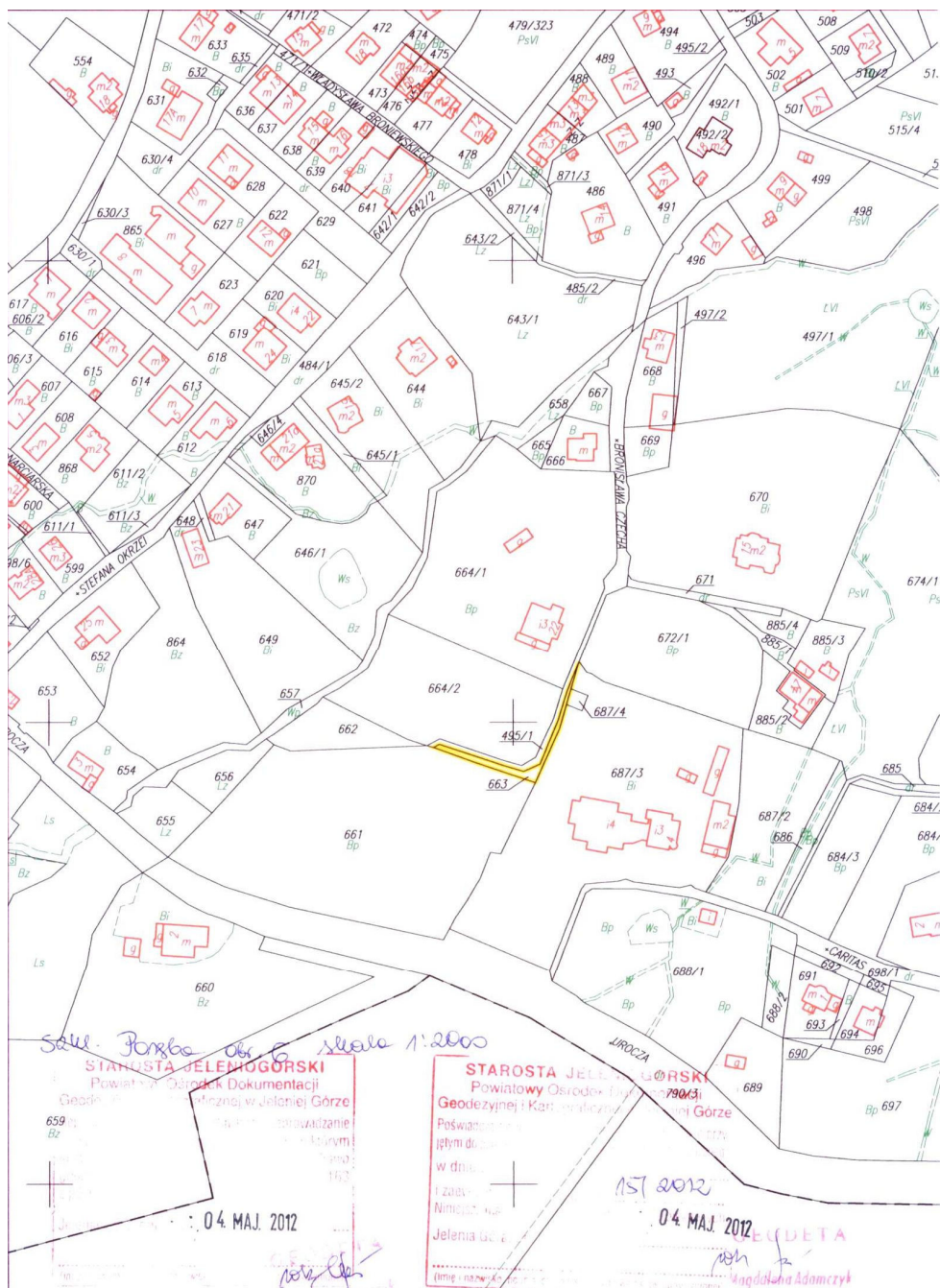
STAROSTA JELENIOGORSKI
Powiatowy Ośrodek Dokumentacji
Geodezyjnej i Kartograficznej w Jeleniej Górze

Reprezentując, reprezentację i zastępowanie
właściciela nieruchomości, w którym
miejscu ma być wykonany plan, poz. 163
z geodezyjnej (zgodnie z planem, poz. 163
z późniejszymi zmianami)

Jelenia Góra, dnia 09. GRU. 2013

(imię i nazwisko, podpis, stanowisko, data, podpis)

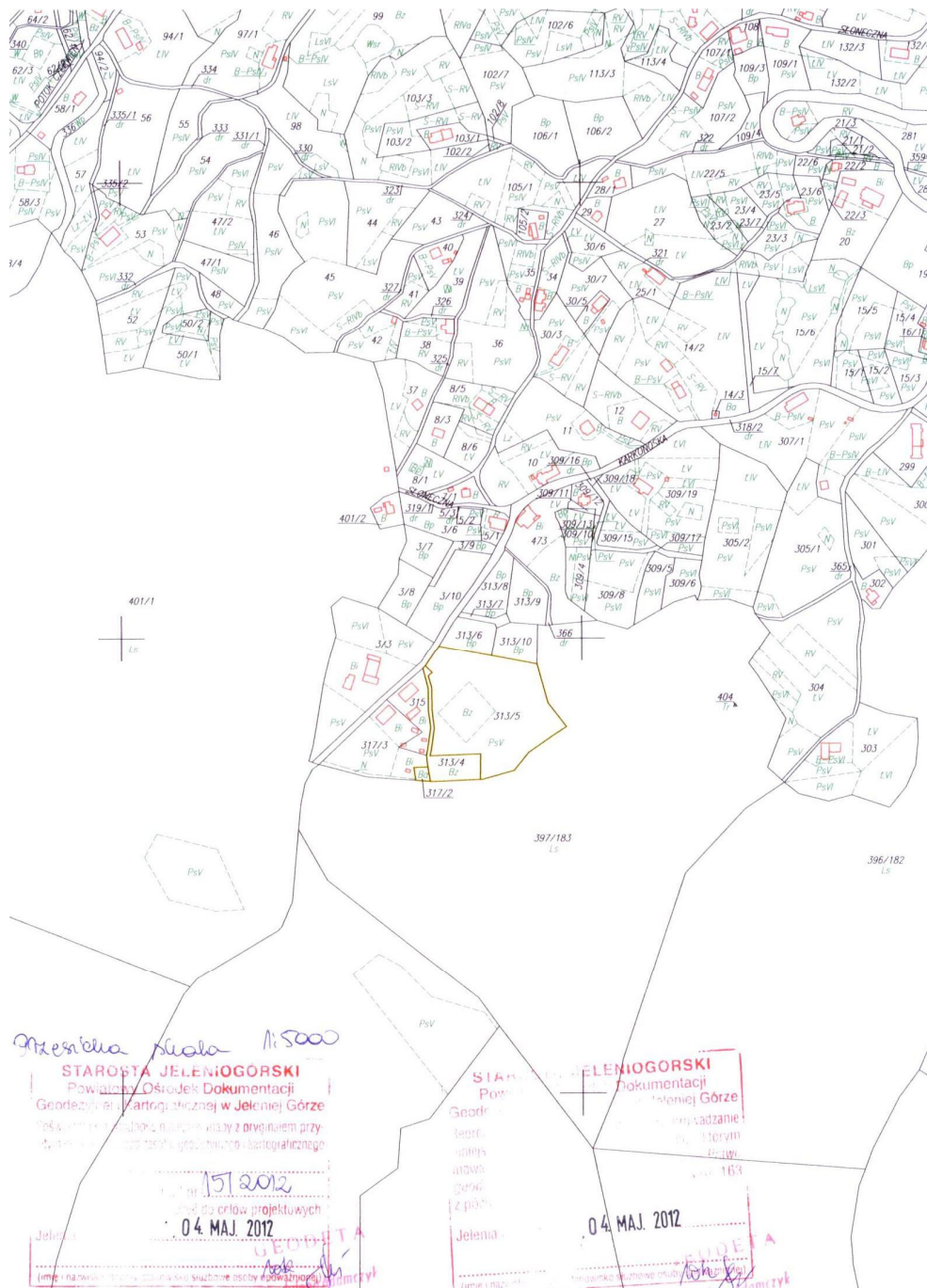
Nieruchomość stanowi drogę dojazdową do nieruchomości położonej w granicach działki nr 664/2. Wartość księgowa nieruchomości wynosi – 300,00 zł



8. Nieruchomości niezabudowane położone w Przesiece gm. Podgórzyn w granicach działek nr 317/2 o pow. 0,0229 ha i nr 313/4 o pow. 0,1998 ha.

W stosunku do przedmiotowych nieruchomości prowadzone jest postępowanie zmierzające do przekazania w/w działek do gminnego zasobu nieruchomości Gminy Podgórzyn w drodze zamiany nieruchomości, z przeznaczeniem:

- działka nr 317/2 – ujęcie wody. Wartość księgowa 657,85 zł.
- działka nr 313/4 – przeznaczona pod budowę SUW. Wartość z operatu szacunkowego – 48.967,48 zł (operat szacunkowy z dnia 25.08.2009 r.)



Nieruchomość stanowi drogę dojazdową do nieruchomości położonej w granicach działki nr 551/4. Wartość księgowa nieruchomości wynosi – 733,00 zł.

